

NAVODILO ZA UPORABO Primo 110



www.juwel-aquarium.com

Uvod

Veseli nas, da ste se odločili za nakup akvarija JUWEL in ker nam zaupate.

Naši izdelki se vedno proizvajajo z največjo skrbjo in uporabo najsodobnejše tehnike.

Združujejo 50 let izkušenj v proizvodnji akvarijev in njihovega pribora ter so po vedno najnovejšem stanju tehnike in znanstvenih raziskovanjih zasnovani in izdelani za svoje področje uporabe.

Prosimo vas, da najprej skrbno preberete vsa poglavja tega navodila za uporabo in preverite popolnost vašega akvarija JUWEL. Šele takrat začnite z zagonom akvarija. Na koncu povežite vse električne dele z električnim omrežjem. Prosimo vas, da upoštevata varnostna navodila ter priporočila za vzdrževanje in nego vseh komponent.

Pri sestavljanju tega navodila smo bili zelo skrbni, ker smo želeli dati pravilne in natančne informacije. Za morebitno obstoječe tiskovne napake in pomote vendarle ne prevzemamo odgovornosti. Tehnični podatki se razumejo kot okvirni podatki. Pridržujemo si pravice do tehničnih sprememb.



VARNOSTNA NAVODILA:

- Te naprave ne smejo uporabljati otroci, mlajši od 8 let, in tudi osebe z omejenimi fizičnimi, zaznavnimi ali duševnimi sposobnostmi ali osebe, ki nimajo dovolj izkušenj in znanja, razen če jih nadzoruje oseba z izkušnjami in znanji ter so prejeli in razumeli ustrezna navodila za varno delo z napravo. Otroci se z
- napravo ne smejo igrati, med čiščenjem in izvajanjem vzdrževalnih del na napravi pa jih mora nadzorovati odrasla oseba.
- Omrežni vtiči električnih aparatov ne smejo biti vlažni. Omrežni vtič priključite v omrežje na takšni višini, da v priključnem vodu nastane zanka, po kateri lahko voda odteče.
- Električne naprave za akvarij (osvetlitev, grelec, črpalko itd.) vedno priklopite prek zaščitnega stikala na diferenčni tok (zaščitno stikalo FI) s sprožilnim tokom največ 30 mA. Če uporabljena vtičnica v hišni električni napeljavi ni zaščitena s takšnim zaščitnim stikalom, uporabite vtičnice na razdelilnikih z vgrajenim zaščitnim stikalom na diferenčni tok, ki jih lahko dobite v trgovini.
- Električne naprave lahko uporabljate samo v notranjih prostorih.
- Vse električne naprave, ki delujejo v vodi, odklopite iz električnega omrežja, preden pridete v stik z vodo.



Izdelek ustreza smernicam Evropske unije (EU) in izpolnjuje zahteve za oznako CE.
www.juwel-aquarium.de/en/declaration-of-conformity/

Postavljanje

Pri proizvodnji naših akvarijev JUWEL uporabljamo najsodobnejše postopke, pri pakiranju pa smo zelo skrbni, da ne pride do poškodb. Toda vaš akvarij ima za seboj dolgo transportno pot. Zaradi tega vam priporočamo, da ga najprej na ustreznem mestu napolnite z vodo in tako preverite njegovo tesnost.

Potem izberite lokacijo za akvarij. To mesto bi moralo biti ravno in nosilno ter imeti vtičnico. Prosimo vas, da se izogibate presvetli lokaciji in da akvarija ne izpostavite direktni sončni svetlobi. Le-ta lahko akvarij dodatno segreje in kot posledico ima prekomerno rast alg.

Akvarij postavite na ustrezno omaro za akvarije JUWEL. Le-ta je zaščitena pred škropljenjem, dekor, dimenzije in nosilnost pa so prilagojeni akvariju. Pazite, da omara stoji vodoravno; to po potrebi preverite z vodno tehtnico.

Vaš akvarij JUWEL ima fiksno zalepljeni spodnji varnostni okvir. Akvarij s spodnjim okvirjem postavite direktno na omaro. Ne uporabljajte dodatnih podlag.





Pripombe:

- Pri uporabi kamnov za vrelec ali podobnih prezračevalnih naprav bodite pozorni, da jih namestite na sredino akvarija. Pri uporabi teh naprav sta lahko svetilka in okvir izpostavljena škropljenju ali kondenziranju vode, ki lahko steče po zunanji steni akvarija. Ta pojav ne predstavlja napake na izdelku.
- Akvarija nikoli ne prevažajte, ko je napolnjen.
- Pri vzdrževanju akvarija bodite pozorni, da ne poškodujete nalepljenih elementov.
- Pri čiščenju akvarija ne uporabljajte nikakršnih strupenih snovi.



Nasvet: JUWEL dekoracijski artikel

Za okrasno ureditev hrbtno strani akvarija JUWEL vam priporočamo uporabo zadnjih sten in plakatov JUWEL, prilagojenih velikosti akvarija.

Zadnje stene z motivi JUWEL

S privlačnim, tridimenzionalnim motivom skal z izrazitim globinskim učinkom.

Strukturne zadnje stene JUWEL

S privlačno, poudarjeno strukturo drevesnega lubja.

Lepilo JUWEL Conexo

Zadnje strukturirane stene z motivi JUWEL pritrdite s pomočjo posebnega silikonskega lepila Conexo. Še pred polnjenjem z vodo jih z notranje strani namestite na hrbtno stran akvarija.

JUWEL Poster

JUWEL Poster so obojestransko potiskani in s svojimi zgovornimi motivi zagotavljajo preprosto in nadvse učinkovito ureditev zadnje stene vašega akvarija.

JUWEL PosterFix

JUWEL PosterFix je olje za ojačanje plastičnega učinka folijskih hrbtnih sten. JUWEL PosterFix preprečuje neprijetno lomljenje svetlobe in tako učinkovito ojača barve in strukturo vašega motiva. Plakat je mogoče preprosto odstraniti.

Vsi pripomočki JUWEL so na voljo pri vašem trgovcu.



Primeri opreme JUWEL

V le nekaj korakih lahko opremite svoj akvarij, pomagata pa si lahko z našimi primeri opreme.

Z našimi primeri opreme, ki so predstavljeni korak za korakom, boste lahko oblikovali čudovite podvodne svetove. Seveda so vsi primeri opreme primerni za vse modele akvarijev JUWEL. Oglejte si videoposnetek o opremi na naši spletni strani in si načrt za opremljanje, kjer je postopek opisan korak za korakom, prenesite kot datoteko PDF.



Zagon

Pri začetku uporabe akvarija sledite naslednjim korakom:

1. Po potrebi namestite omarico.
2. Preizkušeni akvarij postavite na ustrezno mesto.
3. Po želji nalepite strukturne zadnje stene JUWEL, pri tem pa upoštevajte potrebni čas sušenja od 48 do 72 ur.
4. Pripravite filter in pri tem sledite opisu v poglavju »Zagon filtrskih sistemov JUWEL«.
5. Dekoracijo po želji uskladite s tlemi.
6. Akvarij po želji ozelenite z nizkimi rastlinami.
7. Akvarij počasi in skozi filter napolnite z vodo do polovice.
8. Akvarij po želji ozelenite z visokimi rastlinami.
9. Akvarij počasi in skozi filter napolnite z vodo do oznake za vodno gladino.
10. Obtočno črpalko in grelnik priključite na električno omrežje.
11. Namestite lučko in jo priključite na električno omrežje.
12. Akvarij po potrebi zaprite s temu namenjenimi loputami.
13. Priporočamo, da ribe v akvarij nameščate postopoma. Prve ribe (4–5 kosov) v akvarij namestite čez nekaj dni. Te poskrbijo za vzpostavitev biološkega filtra. Utekanje filtra lahko traja od 6 do 8 tednov. V tem času lahko število rib postopoma povečujete.

Filtrski sistem JUWEL Bioflow

Filtrski sistem JUWEL Bioflow je visoko učinkovit 2-fazni biološki filtrski sistem, ki ima medsebojno optimalno usklajene komponente. Z vgradnjo filtra v akvarij so cevne povezave odvečne, netesnosti pa izključene. Moč črpalke ne zmanjšujejo spojke za gibke cevi, cevi za vsesavanje ipd.

Črpalka je s svojo kapaciteto zasnovana tako, da je biološko filtriranje optimalno zagotovljeno z ustreznim pretokom filtrirnega materiala.

Velika prostornina filtra pri tem skrbi za odlično mehansko filtriranje in omogoča dolge čistilne intervale.

Zgradba filtrskega sistema vam omogoča hitri dostop do posameznih komponent grelca, črpalke in filtrirnih medijev, kar omogoča udobno upravljanje pri čiščenju in vzdrževanju filtrskega sistema.



Bioflow Super



Bioflow M, L, XL

1. bioPad – filtrirna blazinica (bela)

Vlakna blazinice delujejo kot mehanski predfilter. Preprečujejo vdor večjih delcev nečistoč, kot so odmrli deli rastlin, globlje v filter.

2. bioCarb – goba iz aktivnega oglja (črna)

Goba z vezanim aktivnim ogljem iz vode odstranjuje škodljive težke kovine in organske nečistoče.

4. Nitrax – odstranjevalec nitratov (zeleni)

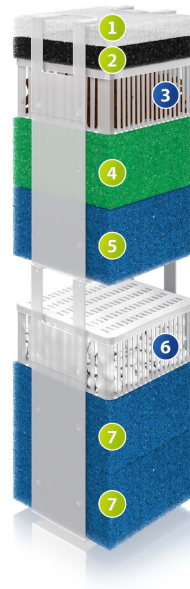
Goba vsebuje mikroorganizme, ki so sposobni razgradnje nitratov. Poleg tega zagotavlja filter JUWEL posebej ugodno okolje.

5. bioPlus coarse – groba filtrirna goba (modra)

V sredino filtra nameščena filtrirna goba z velikimi porami zagotavlja biološko čiščenje vode s pomočjo naseljenih bakterijskih kultur.

7. bioPlus fine – fina filtrirna gobica (modra)

V spodnji del filtra nameščena filtrirna goba z drobnimi porami zadrži tudi najmanjše usedline in poskrbi, da je voda vselej kristalno čista.



Na voljo so še drugi filtrirni mediji, ki optimalno dopolnjujejo možnosti uporabe notranjega filtra JUWEL:

6. Amorax – odstranjevalec amoniaka

Amorax je visokozmogljiv filtrirni medij iz naravnega zeolita. Hitro in učinkovito veže amonij in tako preprečuje nastanek amoniaka ter spodbuja vitalnost vaših rib.

3. Carbox – visokozmogljivo aktivno oglje

Odlične absorpcijske lastnosti oglja Carbox zagotavljajo dolgotrajno in hitro vezavo barvil, neprijetnih vonjav, strupenih snovi ter kristalno čisto vodo.

6. Cirax – keramični granulati

Cirax predstavlja biološki filtrirni medij, ki s svojo obsežno in zelo porozno površino ponuja optimalne možnosti za naselitev koristnih bakterij.

6. Phorax – odstranjevalec fosfatov

JUWEL Phorax je visokozmogljiv filtrirni medij, namenjen razgradnji fosfatov v vašem akvariju. Tovrstna razgradnja učinkovito zavira rast alg in prispeva k izboljššanemu uspevanju rastlin.



Zagon filtrskega sistema JUWEL Bioflow Super

Filter morate pripraviti za obratovanje pred nastavljanjem akvarija, toda električnih komponent ne priključujte na električni priključek.

Za zagon filtrskega sistema JUWEL Bioflow Super upoštevajte naslednja navodila:

Filtrski sistem JUWEL Bioflow Super je sestavljen iz:

- 1 grelca (priložen samo v kompletnih akvarijih)
- 1 držala za grelec
- 1 črpalke
- 1 bele filtrirne vate - bioPad
- 1 oglene gobe, pakirane - bioCarb
- 1 zelene gobe za odstranjevanje nitratov, pakirane - Nitrax
- 1 fine modre filtrirne gobe - bioPlus fine

1. Črpalko postavite v držalo črpalke in jo čvrsto vtisnite. Izhod črpalke pri tem kaže v smer odprtine zračnega kamna. Preverite pravilno prileganje tesnilnega obroča v odprtini zračnega kamna (služi zmanjševanju prenosa vibracij).

2. Potisnite držalo grelca na grelec in oba potisnite v vodilo ločilne stene filtra.

3. Sedaj pripravite filtrirne gobe, tako da najprej odstranite plastično embalažo z oglene gobe in gobe za odstranjevanje nitratov. Pod tekočo vodo dobro splaknite le modro filtrirno gobo.

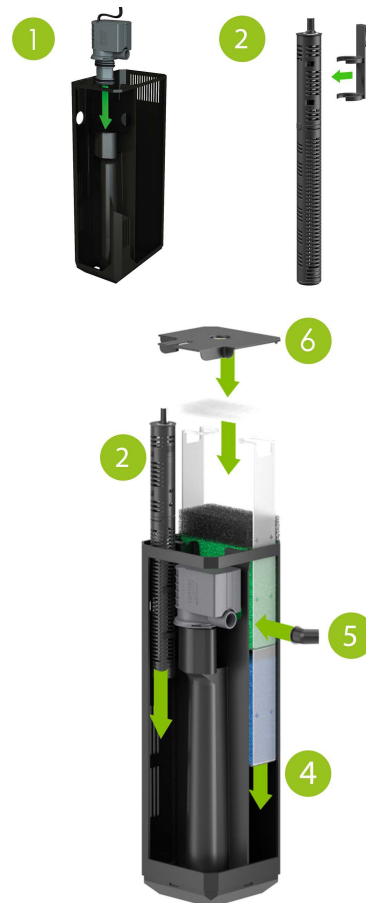
4. Potem vstavite modro filtrirno gobo, gobo za odstranjevanje nitratov in ogljeno gobo ter čisto zgoraj še filtrirno vato v filtrski vložek in le-tega potisnite v ohišje filtra.

5. Z zunanje strani previdno vstavite zračni kamen skozi odprtino na izhod črpalke in bodite pozorni, da je čvrsto pritrjen.

6. Postavite pokrov filtra na ohišje filtra.

7. Filtrski sistem JUWEL Bioflow Super je zdaj pripravljen za obratovanje.

Prosimo upoštevajte, da filtrski sistem rabi ca. 14 dni dokler se v modrih filtrskih gobah ne ustvari bakterijska kultura, ki vodo biološko čisti.



JUWEL FilterGrid

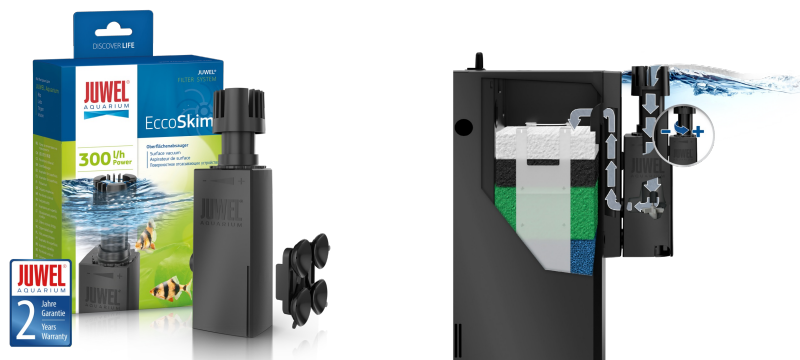
JUWEL FilterGrid ščiti pred vdorom majhnih kozic in ribic v filter JUWEL Bioflow.

JUWEL FilterGrid je na voljo kot originalni pribor za akvarije JUWEL (številka artikla 87099).



Opomba:

JUWEL EccoSkim združuje prednosti površinskega odstranjevalca nečistoč s kompaktno obliko in visoko, nastavljivo zmogljivostjo površinskega posnemanja. Z zmogljivostjo 300 l/h pri porabi le 4,5 W zagotavlja JUWEL EccoSkim učinkovito odstranjevanje nečistoč s površine sladkovodnih akvarijev in akvarijev z morskovo vodo. Učinkovito posname film iz mikroorganizmov in druge površinsko aktivne učinkovine in jih posreduje v filtrirni sistem JUWEL. JUWEL EccoSkim lahko dobite kot originalni pribor za akvarije JUWEL (številka artikla 87025).



Poznámka:

OxyPlus - O₂ Razpršilec

S pomočjo Oxyplus - O₂ razpršilca, ki se priključi na filtrski sistem JUWEL, lahko za oskrbo vaših rib iz zraka v akvarij vnesete dodaten kisik. Regulator upravlja s količino dovajanja zraka.

O₂ razpršilec lahko dobite kot originalni pribor za akvarije JUWEL (številka artikla 85145).



Vzdrževanje in nega filtrskega sistema JUWEL

Vzdrževanje filtrirnega sistema JUWEL zahteva malo truda, če upoštevate naslednje nasvete.

bioPad

Filtrirno vato zamenjajte najmanj enkrat tedensko, pri ribah, ki dosti kopljejo, in pri velikih ribah pa pogosteje. Filtrirne gobe bodo zelo malo obremenjene z delci umazanije!

bioCarb

Ogleno gobo zamenjajte pribl. vsake 3–4 tedne, pri močno zasedenih akvarijih ali pri akvarijih z velikimi ribami pa pogosteje.

Aktivno oglje veže vonjave in strupe samo na površini. Če ga pustite v akvariju predolgo, bo snovi ponovno oddalo v vodo. Z redno menjavo oglene gobe skrbite za to, da se ti delci odstranijo in modre filtrirne gobe varujejo pred umazanijo. To ohranja dragoceno biokulturo v modrih gobah.

Nitrax

Za izboljšanje kakovosti vode zamenjajte zeleno gobo za odstranjevanje nitratov vsakih 8 tednov. S tem zmanjšate hranilne snovi (nitrate, fosfate) za alge na minimum.

bioPlus coarse/bioPlus fine

Če po priporočilih redno menjate filtrirno vato in ogleno gobo, za čiščenje ali potrebno zamenjavo modrih filtrirnih gob zadostuje interval pribl. 3–9 mesecev.

- S čiščenjem ali zamenjavo modrih gob ali Cirax filtrirnega sredstva vplivate na učinkovanje bakterijskih kultur.

Zato je priporočljivo, da modrih gob in Cirax filtrirnega sredstva ne čistite ali zamenjate hkrati, ampak enega za drugim.

Fina usedlina iz filtrirnih naprav, ki se tvori v teh filtrirnih sredstvih, vsebuje veliko hranljivih snovi, ki trajno učinkujejo na biološko ravnotežje v akvariju.



DODATNE MOŽNOSTI:

Amorax

Amorax je visokozmogljiv filtrirni medij iz naravnega zeolita. Hitro in učinkovito veže amonij in tako preprečuje nastanek amoniaka ter spodbuja vitalnost vaših rib. Medij JUWEL Amorax menjajte vsake 3 mesece.

Carbax

Odlične absorpcijske lastnosti oglja Carbax zagotavljajo dolgotrajno in hitro vezavo barvil, neprijetnih vonjav, strupenih snovi ter kristalno čisto vodo. Po 2 mesecih priporočamo menjavo oglja JUWEL Carbax.

Cirax

Cirax predstavlja biološki filtrirni medij, ki s svojo obsežno in zelo porozno površino ponuja optimalne možnosti za naselitev koristnih bakterij. Po 12 mesecih priporočamo menjavo medija JUWEL Cirax.

Phorax

JUWEL Phorax je visokozmogljiv filtrirni medij, namenjen razgradnji fosfatov v vašem akvariju. Tovrstna razgradnja učinkovito zavira rast alg in prispeva k izboljššanemu uspevanju rastlin. Medij JUWEL Phorax menjajte vsaka 2 tedna.



Pripomba:

Za zagotovitev optimalnega delovanja filtra uporabljajte le originalne filtrirne materiale JUWEL.



JUWEL AquaHeat Pro - Vgradnja grelca v filtrski sistem JUWEL

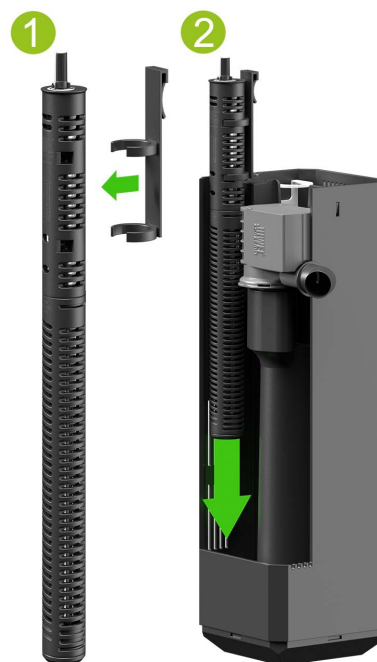
Akvarijski grelec JUWEL dostavljamo z držalom za grelec (sl. 1), ki ga rabite za vgradnjo.

Pri vseh akvarijskih filtrskih sistemih JUWEL postopajte na naslednji način: (Morda boste najprej morali odstraniti prisotno držalo delilne stene.)

1. Montirajte držalo grelca.
2. Obesite grelec v filter na ohišje filtra oz. najprej potisnite držalo grelca v vodilo delilne stene.

Grelec je pravilno nameščen, če se držalo glave usede na zgornji rob ohišja.

Grelec je sedaj pripravljen za obratovanje.



JUWEL AquaHeat Pro - Obratovanje grelca

Akvarijski grelec z regulatorjem JUWEL je bistveni sestavni del filtrskega sistema JUWEL. Nameščenost grelca znotraj ohišja filtra in s tem v vodnem toku omogoča enakomerno segrevanje vode v akvariju.

Temperaturo vode regulirate z nastavitvenim gumbom v glavi grelca. Glede na vaše potrebe lahko določite temperaturo, na katero naj grelec segreje vodo. Sredinska lega med »+« in »-« ustreza temperaturi vode približno od 23 do 26 stopinj Celzija oz. 74 do 78 stopinj Fahrenheita temperature okolice.



OHIŠJA NI MOGOČE ODPRETI IN GA TUDI NI DOVOLJENO ODPRETI!



Pripomba:

Pri normalni sobni temperaturi od 21 stopinj Celzija moč grelca zadošča za segrevanje vode na temperaturo do 28 stopinj Celzija.

Če svoj akvarij poganjate v prostorih z nižjo temperaturo ali imate ribe, za katere je potrebna višja temperatura vode, priporočamo vam vgradnjo drugega grelca, da svojim ribam zagotovite zdravje in blagor.



Varnostna navodila:

- Grelec inštalirajte v skladu z napotki v navodilu za uporabo, na električno omrežje pa ga priključite šele ko akvarij napolnite z vodo.
- Grelec bi se moral v vodi nahajati vsaj do minimalne globine potapljanja.
- Da se izognete poškodbam grelca, ga ne poganjajte izven vode.
- Grelec smete poganjati le v prostorih.



VARNOSTNA NAVODILA:

- Izvlecite omrežni vtič iz vtičnice preden grelec jemljete iz akvarija.
- Če se vam grelec zdi poškodovan ali če ne zagotavlja potrebne temperature, ne poskušajte ga odpirati ali popravljati. Zamenjajte grelec.
- Priključnega voda se ne sme popravljati. V primeru poškodb vedno zamenjajte celotni grelec.
- Vročega ali toplega grelca nikoli ne postavljajte na vnetljive podlage, kot so npr. papir ali tkanina.

JUWEL DigitalThermometer 3.0

Z digitalnim termometrom 3.0 lahko preprosto in natančno nadzorujete temperaturo vode v akvariju. Termometer je odlično integriran v dizajn JUWEL, velik zaslon pa omogoča udobno odčitavanje temperature.

Digitalni termometer JUWEL 3.0 je na voljo kot originalni pribor za akvarije JUWEL (številka artikla 85703).



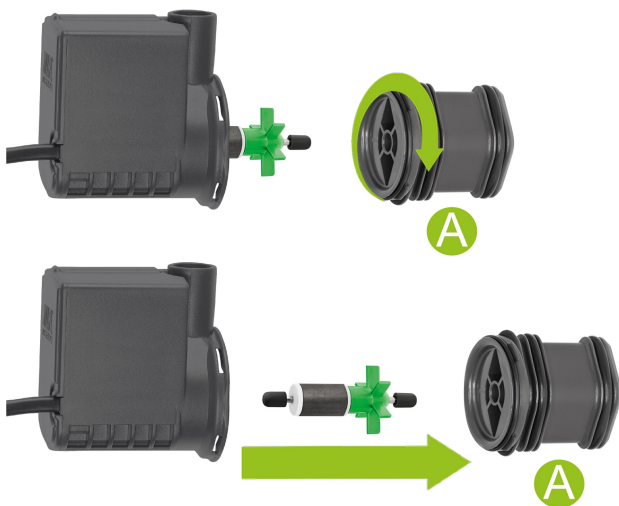
Vzdrževanje črpalke JUWEL Eccoflow v filtrskem sistemu Bioflow Super M, L, XL

Za pravilno delovanje je treba črpalko JUWEL Eccoflow redno (vsaj 1-krat na mesec) preverjati in čistiti.

V ta namen sledite naslednjemu postopku:

1. Vse električne naprave, ki obratujejo v vodi, odklopite od napajanja.
2. Odstranite odtoke.
3. Snemite črpalko z držala črpalke na filtru.
4. Adapter (A) odklopite od motorja tako, da ga zavrtite v levo in iz komore odstranite rotor.
5. Vse sestavne dele črpalke zdaj temeljito očistite. Pri tem bodite še posebej pozorni na komoro črpalke. Rotor in os črpalke morata biti povsem brez usedlin in nečistoč. V nasprotnem primeru je lahko delovanje črpalke ovirano.
6. Preverite morebitne poškodbe na rotorju in obrabo magnetov. Prav tako bodite pozorni na to, da sta oba gumijasta ležaja vpeti na koncih osi črpalke.

Nato črpalko po obratnem postopku znova vgradite v filter.



Opomba:

Da bi zagotovili optimalno delovanje in miren tek črpalke, vam priporočamo, da obrabne dele, kot sta impeler in os s pripadajočimi gumijastimi ležaji, zamenjate po pribl. 12 mesecih. Glede nadomestnih delov se obrnite na svojega prodajalca.



VARNOSTNA NAVODILA:

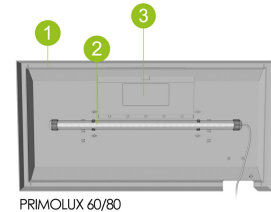
- Upoštevajte, da črpalko smete poganjati le v vodi.
- Pred odstranjevanjem črpalke iz filtra prosimo vas, da izvlečete vse omrežne vtiče.
- Črpalka se sme poganjati le v prostorih in pri temperaturi vode do 35 stopinj Celzija.
- Priključnega voda se ne sme popravljati. V primeru poškodb vedno zamenjajte celotno črpalko.

JUWEL PrimoLux 60/PrimoLux 80

S pokrovom PrimoLux 60/PrimoLux 80 akvarija JUWEL Aquarium dosežete optimalno energetsko varčno osvetljavo za vaš akvarij, hkrati pa vam omogoča dostop k akvariju, kadar je potrebna nega, medtem pa je akvarij osvetljen.

Pokrov PrimoLux 60/PrimoLux 80 akvarija JUWEL Aquarium je sestavljen iz:

- pokrova (1),
- LED-lučke JUWEL NovoLux LED z omrežnim priključkom (2),
- lopute (3) za dovajanje npr. hrane in sredstev za pripravo in nego vode.



PRIMOLUX 60/80

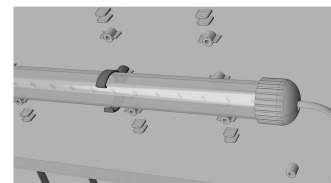
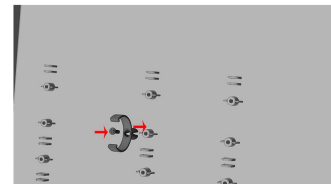
Zagon pokrova PrimoLux 60/ PrimoLux 80

Namestite priložena držala, kot je prikazano na sliki, na nosilce pokrova in jih privijte.

Nato lučko NovoLux LED namestite v držala in pokrijte akvarij s pokrovom.

Nato vstavite loputo in priključite PrimoLux 60/PrimoLux 80 na električno omrežje.

Pri tem upoštevajte, da se na zgornjem robu akvarija ter na vodilnih tirnicah lopute ne smejo nahajati tujki kot so npr. pesek ali prod.



Vzdrževanje in nega izdelka JUWEL PrimoLux 60 / 80

Za pokrov PrimoLux 60/ PrimoLux 80 je treba zelo malo vzdrževanja.

Po potrebi napravo očistite z mehko krpo in blagim čistilom.

Med čiščenjem in vzdrževanjem lučke NovoLux LED vedno odklopite iz električnega omrežja.



Lichtquelle austauschbar
Exchangeable light source

Vir svetlobe je mogoče zamenjati

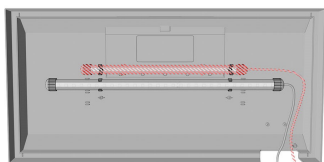


Betriebsgerät austauschbar
Control gear interchangeable

Krmilno napravo je mogoče zamenjati

TIPP Nasvet:

JUWEL PrimoLux 60/PrimoLux 80 vam nudi možnost namestitve dodatnih LED-lučk NovoLux LED, s čimer povečate osvetljenost ali dosežete posebne barvne učinke v akvariju. Vprašanja posredujte svojemu prodajalcu.



i JUWEL SmartFeed 2.0 Futterautomat

JUWEL SmartFeed 2.0 je priročen krmilnik za granulat in kosmiče z dodatnimi funkcijami.

Individualno je mogoče programirati tri različne intervale hranjenja (24/48/72 ur), čas in želeno količino hrane (do 8 stopenj). V enem dnevu so možna do 3 hranjenja. Vmesnik micro USB omogoča zunanje napajanje krmilnika.

JUWEL SmartFeed 2.0 je na voljo kot originalni pribor za akvarije JUWEL (številka artikla 89020).



PrimoLux symbols



NovoLux LED symbols



Bioflow Filter symbols



AquaHeat Pro symbols



Filtermedia symbols



STROKOVNO ODSTRANITE!

Če imate vprašanja, stopite v stik s svojo pristojno upravo.



Pravilno odstranjevanje (električni odpadki)

Oznaka na izdelku oz. na pripadajoči literaturi navaja, da se izdelka po potegu njegove življenjske dobe ne sme odstranjevati skupaj z navadnimi hišnimi odpadki. Prosimo, odstranjujte ta aparat ločeno od drugih odpadkov, da z nekontroliranim odstranjevanjem odpadkov ne škodujete okolju oz. človeškemu zdravju. Reciklirajte aparat in na tak način podprite naknadno ponovno predelavo snovnih surovin. Če privatni uporabniki želijo izvedeti, kako lahko ta aparat reciklirajo na okolju prijazen način, naj pridejo v stik s prodajalcem, pri kateremu so izdelek kupili, ali s pristojnim komunalnim podjetjem.

Garancijska izjava

Za naš izdelek akvarij Juwel dajemo kupcu, če je le-ta porabnik, garancijo v trajanju 24 mesecev za primer, da se pri našem izdelku pojavijo napake, v skladu z naslednjimi določili:

§ 1 Obseg garancije

(1) Garancija zajema prodani akvarij Juwel z vsemi pripadajočimi posameznimi deli, pri čemer so izjeti obrabni deli kot so npr. fluorescenčne cevi in filtrirni mediji.

Omejena je na sam izdelek in ne zajema poškodb drugih stvari in/ali oseb. Poleg tega veljajo določila zakona o jamstvu za proizvode, ki s pričujočim predpisom niso omejena.

(2) Garancijske storitve opravljamo tako, da po lastni presoji zamenjamo ali popravimo celotni proizvod ali njegove posamezne dele. Če tega ne moremo storiti, bomo po vaši želji znižali nakupno ceno ali proizvod vzeli nazaj in vam vrnili denar.

§ 2 Garancijska doba in obravnava garancije

(1) Garancija začne teči z dnem dostave akvarija kupcu. Garancijo dajemo le v primeru, če se naš izdelek namensko uporablja in strokovno obravnava ter vzdržuje, če se upoštevajo predvsem ustrezna navodila za uporabo ter če izdelek ali njegovi posamezni deli niso bili popravljani pri nepooblaščenih delavnicah ali osebah.

Garancija poleg tega ne velja če izdelek ima poljubne mehanske poškodbe, predvsem zlom stekla.

(2) Če med garancijsko dobo pride do napak, je treba pravice iz garancije takoj, najpozneje pa v roku 14 dni od pojava napake uveljaviti pri trgovcu, ki je izdelek dostavil. Zakonske pravice na garancijo ostajajo pri tem ohranjene.

(3) Pravice iz garancije se upoštevajo le ob predložitvi računa o nakupu akvarija Juwel.

Garancijska izjava je prevod, merodajna je nemška različica.

Tehnične spremembe pridržane.

© JUWEL AQUARIUM

® JUWEL, Trigon, Vision, Rekord, Rio, Lido, Vio, Primo, Korall, MonoLux, DuoLux, MultiLux, KorallLux, Violux, NovoLux, PrimoLux, SeaSkim, EccoSkim AquaHeat, EasyFeed, SmartFeed, High-Lite, Warm-Lite, Colour-Lite, Day-Lite, Juwel Twin-Lite, HiFlex, SmartControl, Juwel Ecoflow, Bioflow, Cirax, Nitrox, Phorax, Carbox, BioPad, BioCarb, BioPlus, bioBoost, OxyPlus, Silexo, Conexo.

JUWEL AQUARIUM AG & CO. KG

Karl-Göx-Straße 1 · 27356 Rotenburg/Wümme · GERMANY

Telefon +49(0)42 61/93 79-32

Telefax +49(0)42 61/93 79-856

Service-Mail service@juwel-aquarium.de

Ta izdelek vsebuje vire svetlobe, ki sodijo v razrede energetske učinkovitosti:

PrimoLux LED

NovoLux LED 60
Primo 60 LED



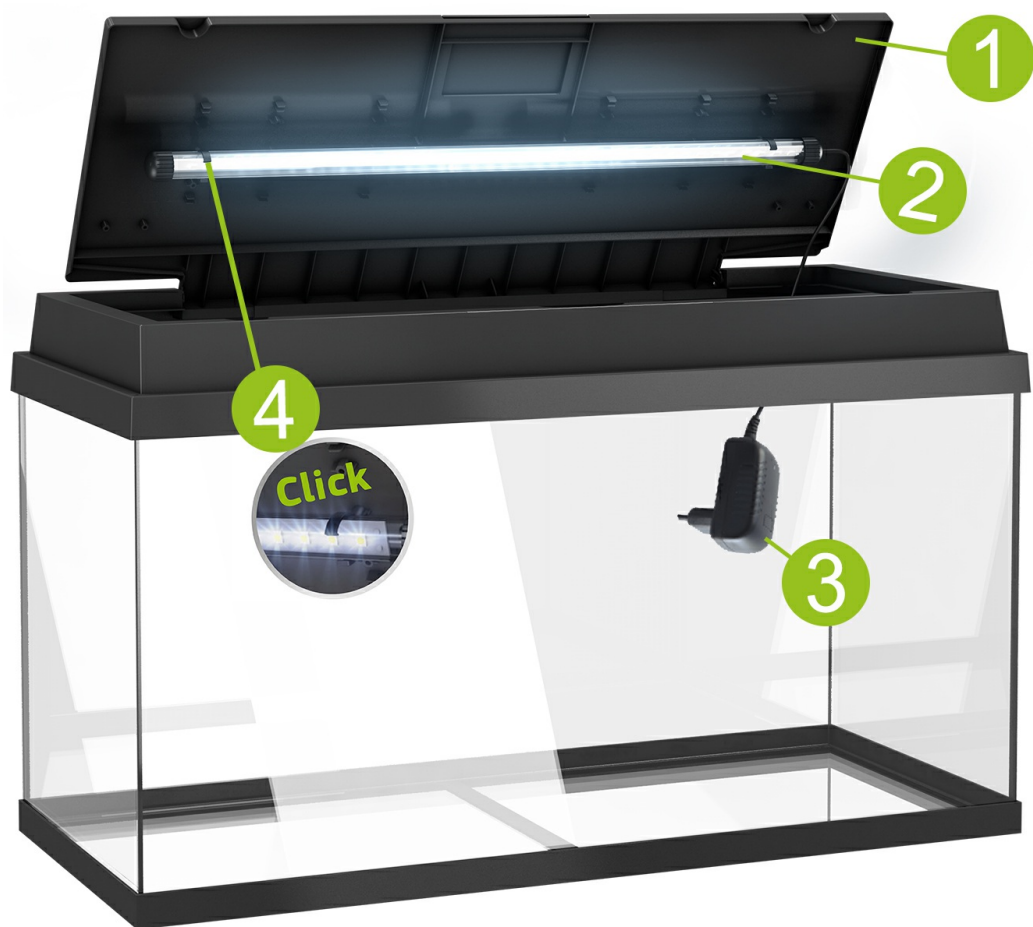
NovoLux LED 60
Primo 70 LED



NovoLux LED 80
Primo 110 LED



AQUARIUM PASS Primo 110



1



1

Primo 110



2



3



4



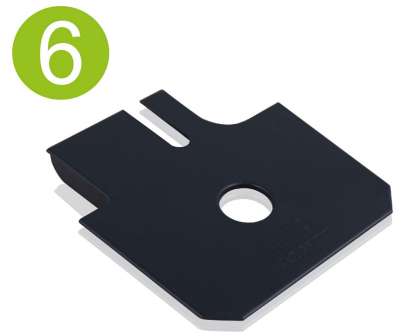
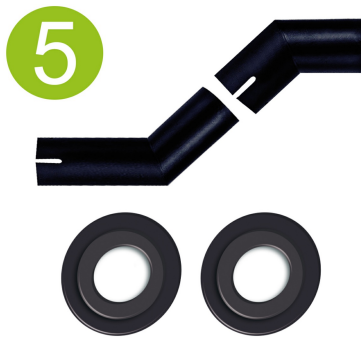
	Primo 60 & 70	Primo 110
	Product Code	Product Code
1.	black:	black:
	INT: 36360	INT: 36380
	AU: 36363	AU: 36383
	UK: 36362	UK: 36382
	white:	---
	INT: 36460	---
	AU: 36463	---
	UK: 36462	---
2.	49260	49280
3.	49205	49205
4	49200	49200



FILTERPASS **Primo 110**



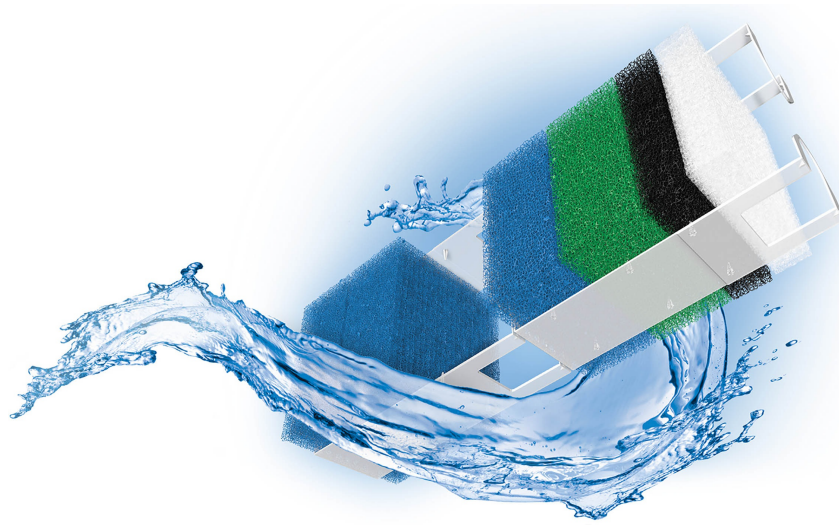
www.juwel-aquarium.com



Aquarium	Primo 110
Filter Type	Bioflow Super
	Product Code
1.	Eccoflow 500
	INT: 85752
	UK: 85762
	AU: 85772
2.	85091
3.	AquaHeat Pro 100 W
	INT: 85625
	UK:85825
	AU: 85875
4.	85990
5.	90046
6.	90016



FILTERMEDIA **Primo 110**

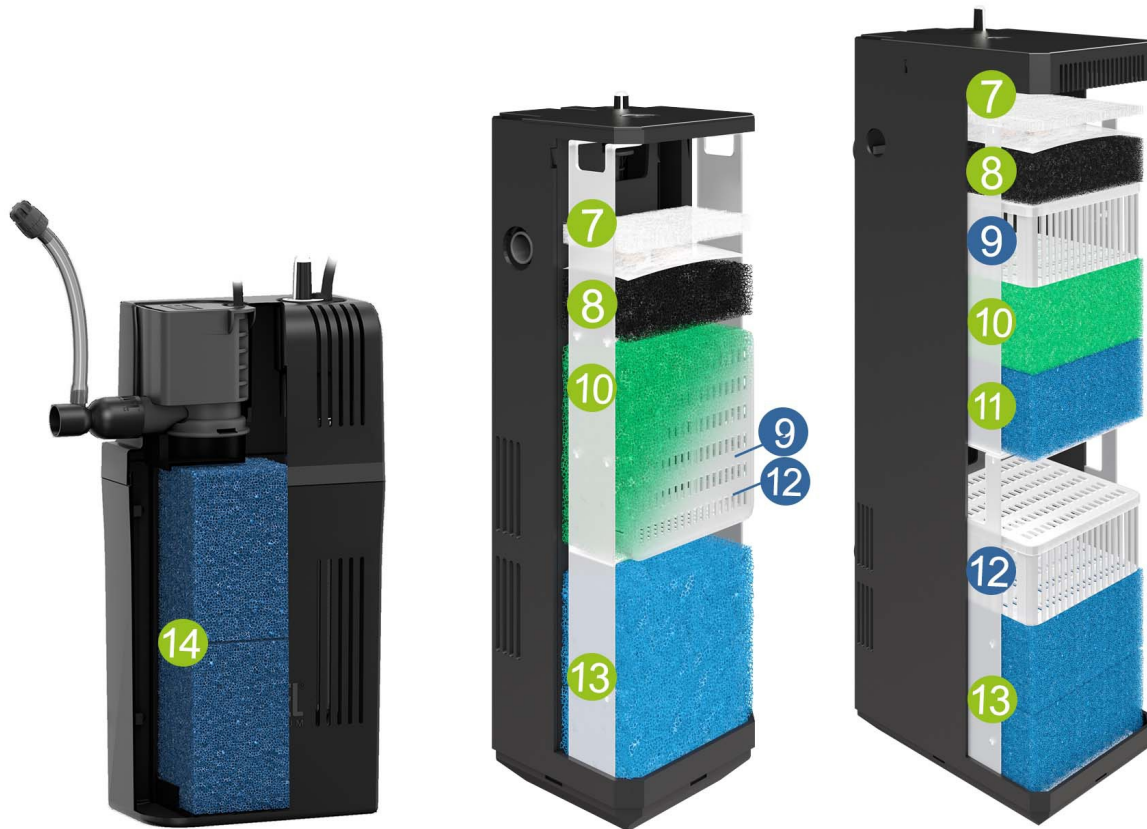


www.juwel-aquarium.com

Bioflow ONE

Bioflow Super

Bioflow M, L, XL



Aquarium:		Primo 60 & 70	Primo 110	Rio 125, 180, 240 / Lido 120, 200/ Vision 180/ Trigon 190	Rio 350/ Vision 260	Rio 450/ Vision 450/ Trigon 350
Filter Type:		Bioflow ONE	Bioflow Super	Bioflow M	Bioflow L	Bioflow XL
		Product Code	Product Code	Product Code	Product Code	Product Code
7.	bioPad	-	88038	88049	88099	88149
8.	bioCarb	-	88037	88059	88109	88159
9.	Carbax	-	88058	88058	88108	88158
10.	Nitrax	-	88055	88055	88105	88155
11.	bioPlus coarse	-	-	88050	88100	88150
12.	Amorax	-	88054	88054	88104	88154
	Cirax	-	88056	88056	88106	88156
	Phorax	-	88057	88057	88107	88157
13.	bioPlus fine	88021	88051	88051	88101	88151